



Lämpimillä rannoilla	6
Jääkauden jälkeen	10
Pohjois-Savon suurjärvi	20
Suursaimaa	30
Suursaimaan muinaisrannat	40
Muinaiset lasku-uomat	48
Vuoksi	54
Suursaimaan rannoilla	64
Kalliomaalaukset	72
Kivikauden asumus	84
Kivikauden vene	90
Miten norppa saapui Saimaalle	94
Hiekkarantojen elämää	98
Kiitokset	102



SUURSAIMAAN RANNOILLA

Pohjois-Savossa Suursaimaan ranta on korkealla nykyisten suurimpien järvien vedenpinnan yläpuolella. Lisälmessa muinaisranta on yli 25 metriä Poroveden pintaa ylempänä. Etelä-Karjalassa ero on paljon vähäisempi. Lappeenrannassa Saimaa lipplattelee ainoastaan noin viisi metriä Suursaimaan rantaa alempana ja järven luonne on pysynyt toisin kuin Pohjois-Savossa samana jo tuhansia vuosia. Merkille pantavaa on, miten monet kirkot on rakennettu Suursaimaan vedenpinnan yläpuolelle silloisille pienille luodoille tai saarille.

Tässä kerron Suursaimaan korkeudet sen korkeimman rannan perusteella. Vuoksen syntyessä Suursaimaan vedenpinta oli jo alentunut Ristiinan luoteispuolella, pohjoisessa Pielaveden seudulla yli viisi metriä.

Iisalmi

Iisalmessa Suursaimaa 111 m peitti lähes kaiken maan. Korkeat mäet nousivat kuitenkin saarina vedenpinnan yläpuolelle. Tällaisia olivat lähellä keskustaa Poskimäki 135 m ja hiukan pohjoisempana Iimäki 204 m ja monet muut mäet, joista korkeimmat tavoittavat 200 merin korkeuden. Iisalmen eteläpuolella Väisälänmäki 219 m on näistä kenties kuuluisin. Maisemat olivat 6000 vuotta sitten toisennäköiset kuin nykyisin. Järvi oli laaja, sen selät lähes saarettomia ja joka puolella vedestä nousi korkeita vaaro-

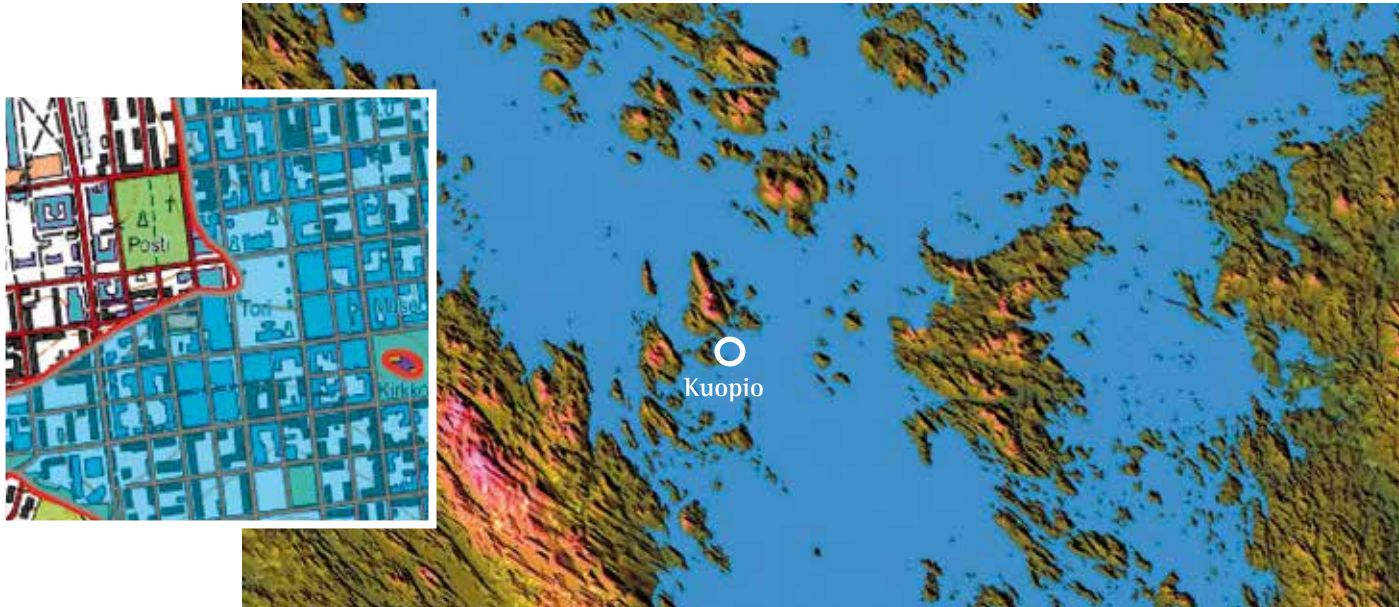
ja. Ehkä maisema muistutti nykyistä Pielistä. Kiuruvedelle, Vieremälle ja Sonkajärvelle Suursaimaa ulottui leveinä lahtina. Näistä Sonkajärven lahti oli rikko-naisin ja runsassaarisin. Vaikka kalliosaaria ja luotoja olikin melko vähän, Suursaimaan yläosa oli kenties norpan valtakuntaa. Laajat selkävedet olivat Suursai-maan tunnusomaista maisemaa Iisalmesta Kuopioon.

Ylä-Savossa Suursaimaa poikkesi eniten nykyisistä vesistöistä. Suuret järven selät ovat kaventuneet ja mui-naisiin vesistöihin kerrostuneet hienorakeiset ainekset ovat nyt monin paikoin vedenpinnan yläpuolella. Lähes kaikkialla kumpuilevat viljelykset reunustavat järviä ja vesistöjä. Järviä on aikaisempaa enemmän, vaikka ne ovat pienempiä ja matalampia.

Kuopio

Kuopiossa Yoldiameren pinta oli korkeimmillaan 140 m noin 11 000 vuotta sitten. Ennen Suursaimaan tulvaa vedenpinta oli alimmillaan tasolla 95 m Pohjois-Savon suurjärven kuroutuessa Ancylus-järvestä.

Suursaimaan ranta 102 m oli nykyisessä keskustassa. Ranta-aallot muokkasivat ja tasoittivat Puijon reu-nasta Väinölänniemelle kulkevaa harjua. Jos kivi-kaudella olisi ollut matkailukeskuksia, niin sellainen olisi ollut Kuopiossa. Talvella Puijon rinteitä oli hyvä suksin lasketella ja lämpiminä kesinä oli mukavaa lekotella pitkällä hiekkarannalla.



Kartta Geologinen tutkimuskeskus

Tällä hiekkarannalla on nykyisin kauppatori. Suursaimaan ranta oli torin ja Sankaripuiston välissä. Ranta-törmää on kaupunkia rakennettaessa muokattu ja sen kohdalle on tehty tukimuuri. Sankaripuiston vierestä ranta jatkuu radan yli hautausmaalle, jossa muinaisen rantatörmän piirteitä on myös nähtävissä. Hautausmaan pohjoispuolella muinaisranta sivuaa Puijon mäkeä ja jatkaa sieltä edelleen nykyisten Malja- ja Pitkälampien ja Saarijärven kautta Kettulanlahteen. Tämän matalan salmen itäpuolelle jäi saareksi Linnanpellon alue.

Tuomiokirkko on rakennettu torin ja sataman välissä muinaisen pienen luodon päälle, juuri Suursaimaan rannan yläpuolelle. Keskustan länsipuolella muinaisranta kiertyy Minna Canthin kadun jatkeena Valkeisen järven ympäri. Valkeinen oli Suursaimaan pussimainen lahti.

Kuopion itäpuolella Suursaimaa ulottui Syvärille ja siellä Tahkovuorelle asti.



Kuopion tori, kuva Matti Hakulinen

Varkaus

Varkaudessa Suursaimaan vedenpinnan taso oli 94 m, kahdeksan metriä Haukivettä korkeammalla. Luode – kaakko-suuntaisen kallioruhjeen pohjalla koskikivet olivat vielä syvällä vedenpinnan alapuolella. Etelään hitaasti virtaavilla vesillä oli paremminkin selkävesien kuin ahtaitten salmivirtausten luonne. Matalalle kuluneen kallioperän ympäristössä oli kuitenkin jo korkeita saaria. Näistä Varkausmäki ja Vattuvuori nousivat, lähellä nykyisen kaupungin keskustaa yli 35 metrin korkeuteen vedenpinnasta.

Suursaimaan aikainen Soisalo oli todellinen saari, joskin selvästi nykyistä pienempi ja aluksi kahteen osaan jakaantunut. Noin 4500 vuotta sitten Soisalo kasvoi yhteen, kun Vetotaipaleen kannas kohosi nykyisen Kiesimänjärven ja Lahdenpohjan väliin. Vetotaipaleen alueella on useita kivikautisia asuinpaikkoja. Soisaloa ympäröivät kosket Konnuksessa ja Karviossa syntyivät Varkauden koskien kanssa samoihin aikoihin. Tällöin syntyi myös Kallavesi noin 2000 vuotta sitten.

Joensuu

Oriveden vedenpinta oli ennen Suursaimaan tulvaa alimmillaan Joensuussa noin tasolla 76 m. Suursaimaan vedenpinta nousi Savonrannan Vuokalassa Oriveden kynnyksen yläpuolelle noin 8200 vuotta sitten ja jatkoi kohoamistaan yli 1000 vuoden ajan Ristiinan uomien syntyyn asti. Sen jälkeen vedenpinta oli Joensuussa melko pitkään, noin 1000 vuotta, Suursaimaan korkeimman vedenpinnan tasolla 87 m. Vedenpinnan muuttumattomuus johtui siitä, että Joensuussa maan kohoaminen on yhtä suurta kuin Ristiinassa, jossa olivat Suursaimaan pääuomat 7000 – 6000 vuotta sitten.

Suursaimaan nouseva vesi muokkasi aiemmin syntynyttä Pielisjoen deltaa. Uutta maainesta kulkeutui Pielisjoesta ja aallokon tuomina Utranharjusta. Suursaimaa laajeni ja nousi Pielisjokilaaksoon aina Enon Kaltimonkoskille asti. Enon ja Utranharjun välissä oli laaja järvenselkä, jonka rannalla Utranharjun reunoilla, esimerkiksi Jynkänahossa, Suursaimaan rantatörmä on paikoin selvästi havaittavissa.

Nykyinen keskustan alue oli osa laajaa matalikkoa. Vain harva luoto kohosi vedenpinnan yläpuolelle. Eräälle sen aikaiselle matalal-



Kartta Geologinen tutkimuskeskus

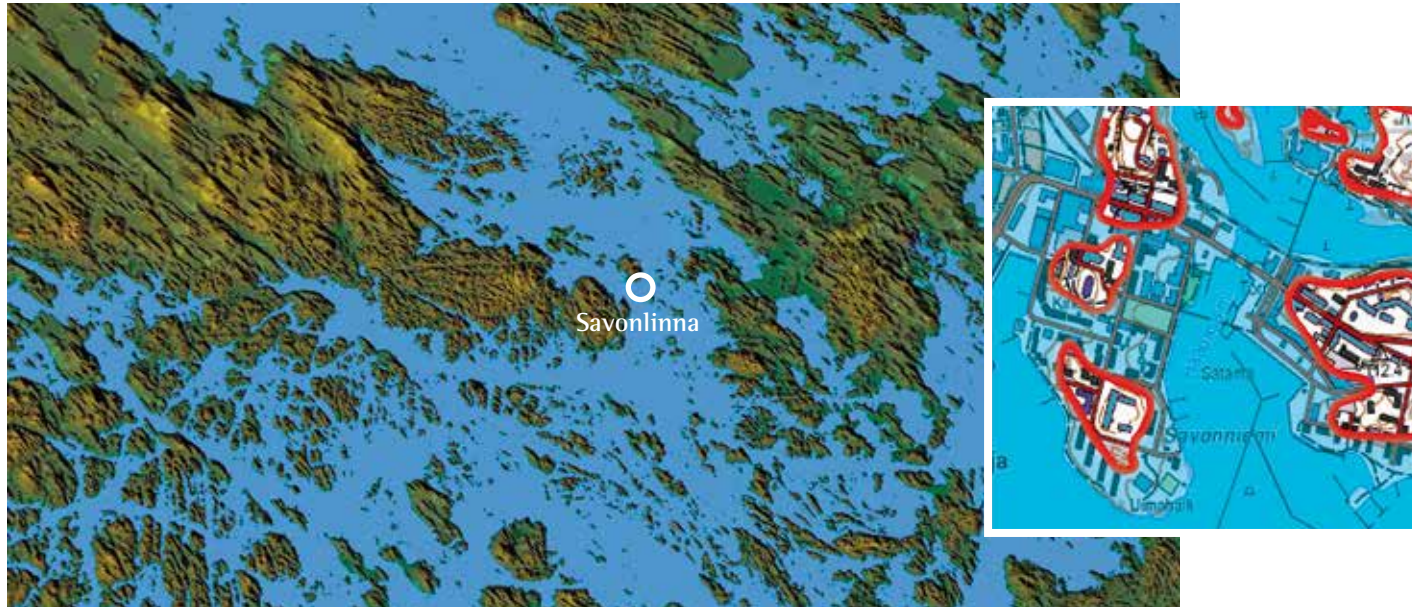
le luodolle on rakennettu Ortodoksinen kirkko. Joen itäpuolella Suursaimaan rannasta on vielä häivähdyksellä jäljellä rakennetun ympäristön keskellä Neppenmäen rinteillä.

Kuten Iisalmessa ja Kuopiossa myös Joensuussa on nykyinen vedenpinta jääkauden jälkeen alimmalla tasolla. Näiltä seuduilta ei voi löytää vedenalaisia kantoja. Joensuun Niskakoski on nuori, vain muutama sata vuotta vanha.

Joensuun ympäristössä suurten selkien matalilla rannoilla Suursaimaa oli huomattavasti nykyistä laajempi. Täällä olivat myös Suursaimaan suurimmat ulapat. Vesistö ylettyi nykyisten Rääkkylän alavien maiden yli Toiselle Salpausselälle ja pohjoisempana Viinijärvelle.

Savonlinna

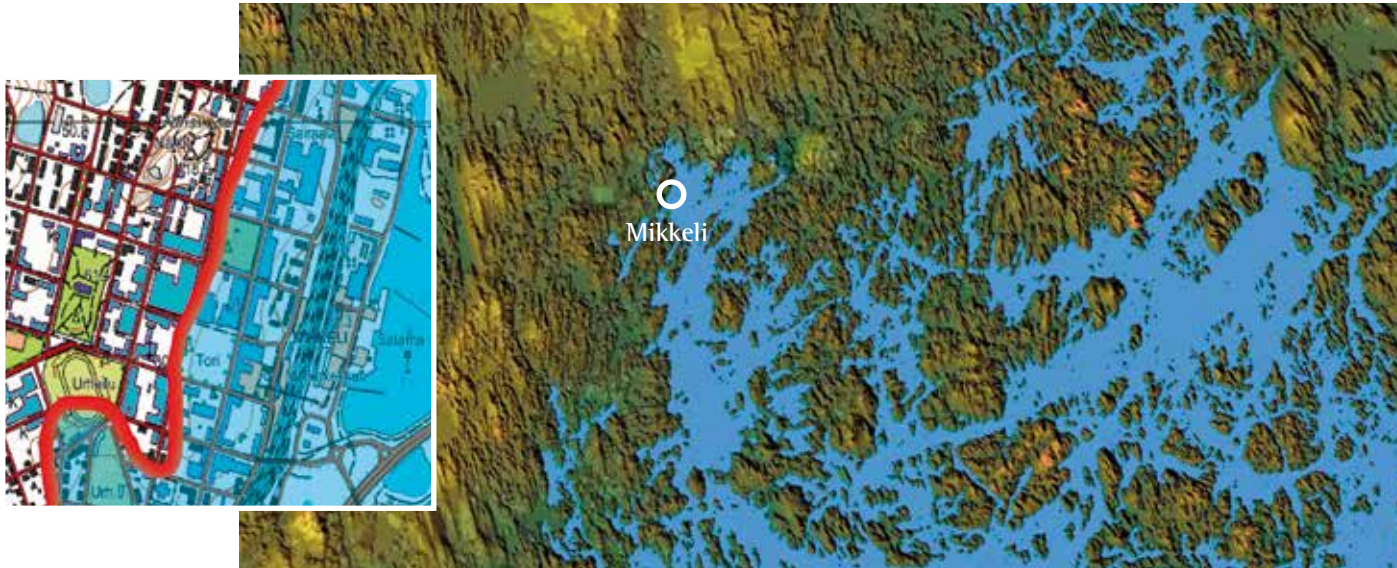
Jääkauden jälkeen vedenpinta oli Savonlinnan pohjoispuolella yli 15 metriä ja eteläpuolellakin lähes viisi metriä nykyistä alempana.



Kartta Geologinen tutkimuskeskus

Pohjoiseen virtaavat Kyrönsalmen kosket jäivät nousevan vedenpinnan alle noin 8000 vuotta sitten. Vähitellen nousevat Suursaimaan vedet ylittivät myös Haapa- ja Laitaatsalmen pohjan. Savonlinnassa Suursaimaan vedenpinta kohosi korkeimmillaan tasolle 85 m. Tällöin vettä virtasi näiden leventyneiden salmien lisäksi Aholahden, Katiskalahden, Pilkkakosken ja Pääskylahden kautta. Kun vettä virtasi reippaasti myös Raikuusta ja Enonkoskelta Puruveden läpi Pihlajavedelle, oli Savonlinnan saaristolla enemmän selkä- kuin virtavesien luonne.

Savonlinnan maastonmuodot olivat korkeasta vedenpinnasta huolimatta kuitenkin samantapaiset kuin nykyäänkin. Varsinkin Talvisalo poikkesi vain vähän nykyisestä. Tämä johtuu siitä, että rannat nousevat jyrkästi vedestä. Keskustan saaret olivat luonnollisesti enemmän upoksissa ja pieniä luotoja ja saaria pilkisti siellä täällä vedenpinnan yläpuolelle. Eräälle näistä on perustettu Savonlinnan Tuomiokirkko.



Kartta Geologinen tutkimuskeskus

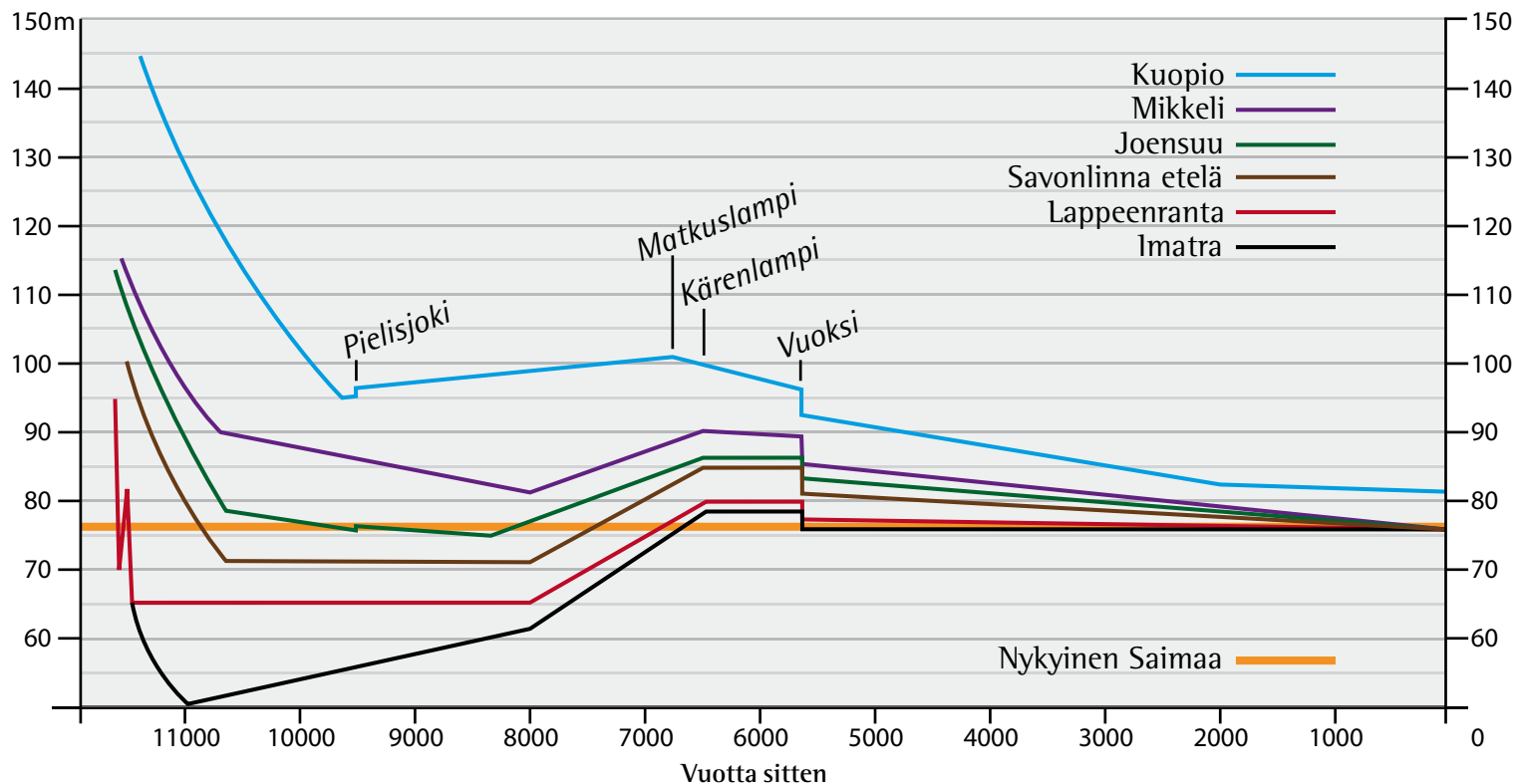
Noin 6000 vuoden kuluttua Kyrönsalmen kosket syntyvät toisen kerran jääkauden jälkeen. Sitä ennen Laita- ja Haapasalmi kuivuvat, kuten Pilkkakoskelle on jo tapahtunut.

Mikkeli

Mikkelissä järvivaiheen vedenpinta oli mannerjään vetäytymisen jälkeen ennen Suursaimaan tulvaa nykyistä korkeammalla tasolla, ylimmillään 90 m ja alimmillaankin 82 m Suursaimaan vedenpinnan noustessa vedenpinta kohosi uudelleen korkeimmillaan tasolle 90 m.

Mikkelin tori on Suursaimaan ranta-aallokon muokkaamaa muinaista hiekkarantaa. Muinaisranta kulkee kaupungin keskustan läpi lähes pohjois-eteläsuunnassa. Kuten Kuopiossa ja Savonlinnassa, Mikkelin tuomiokirkkokin on rakennettu juuri Suursaimaan rannan yläpuolelle, täällä ei kuitenkaan luodolle, vaan mannerrannalle.

Suursaimaa ulottui Mikkeliin, mutta ei sen pohjois- ja länsipuolelle. Nykyiset kapeat salmet olivat leveämpiä ja peltojen ympäröivät rannat veden peitossa. Mikkelin itäpuolella oli laaja rikkonainen kallioinen saaristo, joka ulottui sokkeloiden ja kapeikkojen läpi Luonterille.



Louhivedeltä Mikkeliin ulottuva parikymmentä kilometriä pitkä vesistö pilkkoutuu parin – kolmen tuhannen vuoden kuluessa pienemmiksi järviksi.

Lappeenranta ja Imatra

Lappeenrannassa ja Imatralla Suursaimaan vedenpinta on vain vähän, kolme – neljä met-

riä, nykyistä vedenpintaa ylempänä. Sen sijaan täällä alin vedenpinta oli jääkauden jälkeen huomattavasti alempana kuin muualla Saimaan altaan alueella: Lappeenrannassa noin 10 ja Imatran ja Joutsenon alueella noin 20 metriä nykyistä vedenpintaa alempana.

Lappeenrannassa Suursaimaan ranta +80,5 voidaan havaita Huhtiniemessä, Nuottasaa-

ressa, Sammonlahdessa, Kotaniemessä, Voisalmessa ja Murheistenrannassa. Imatralla Suursaimaan ranta 79,5 m on nähtävissä Lammassaarella ja Imatran Kylpylän rannassa.

Tulevaisuudessa Saimaan vedenpinta alenee hyvin hitaasti Lappeenrannassa ja Imatralla tuskin lainkaan.